

16 LAS SOCIEDADES HUMANAS



Lo que nos tenemos que aprender en este tema:



- Conocer las variables que intervienen en la organización de una sociedad humana.
- Saber definir los conceptos de "diversidad cultural", "estado del bienestar", "globalización".
- Conocer las principales características de la sociedad tradicional, moderna y posmoderna.
- Identificar en un mapa los grupos de lenguas que se hablan en el territorio europeo.
- Conocer las características y factores que han permitido conseguir el alto nivel de bienestar social en España y Castilla la Mancha.
- Saber analizar los aspectos positivos y negativos de la cultura de masas y consumo.

1 Organización de la sociedad humana

1.1 LA ORGANIZACIÓN SOCIAL

- Vivir en **sociedad** es algo que caracteriza al ser humano.
- El ser humano se **identifica** con otros con quien comparte lazos económicos, ideológicos, políticos, territoriales, etc.
- La **organización social** es algo complejo y en ella intervienen diversas **variables** como:
 - LA ECONOMÍA
 - LA CULTURA
 - LA TECNOLOGÍA
 - LOS VALORES
- Estas variables van **evolucionando** y cambiando con el tiempo.



1.2. LA DIVERSIDAD SOCIAL

- Hablamos de **diversidad social** porque encontramos diferencias entre distintos grupos humanos de todo tipo: nivel económico, idioma, religión, físicas, etc.
- Las personas nos **identificamos** y **agrupamos** con otras de similares características.

1 Organización de la sociedad humana

1.3. DESIGUALDADES Y CONFLICTOS

- Cuando en una sociedad se dan desigualdades, aparece el conflicto si a un determinado grupo social se le discrimina por su etnia, religión, nivel económico, etc.

1.4 EVITAR CONFLICTOS Y DESIGUALDADES CONSTRUIR LA DIVERSIDAD

- En los **países democráticos**, se intenta asegurar la igualdad de derechos para todos los grupos sociales. Las leyes garantizan y reconocen los mismos derechos para todos.
- En muchos países desarrollados del mundo occidental, se ha creado el llamado **estado del bienestar**, donde el Estado proporciona equipamientos e infraestructuras a toda la población a la que también ofrece servicios públicos de libre acceso como: enseñanza, sanidad, etc. De esta forma el Estado evita muchas desigualdades y desequilibrios sociales internos.



2 Evolución de la sociedad humana

2.1 LAS SOCIEDADES TRADICIONALES

- Son las formas de organización política, económica y cultural anterior a la Revolución Industrial, por eso se conoce también como sociedad rural o preindustrial.
- Sus características:
 - ECONOMÍA BASADA EN AGRICULTURA Y GANADERÍA ORIENTADA AL AUTOCONSUMO.
 - FORMAS DE VIDA CAMPESINAS.
 - PODER PERSONALISTA Y AUTORITARIO.
 - MENTALIDADES MUY INFLUENCIADAS POR RELIGIÓN Y MORAL.
 - COMUNICACIÓN CON OTROS PUEBLOS Y PERSONAS MUY LIMITADA.



2 Evolución de la sociedad humana

2.2 LAS SOCIEDADES MODERNAS

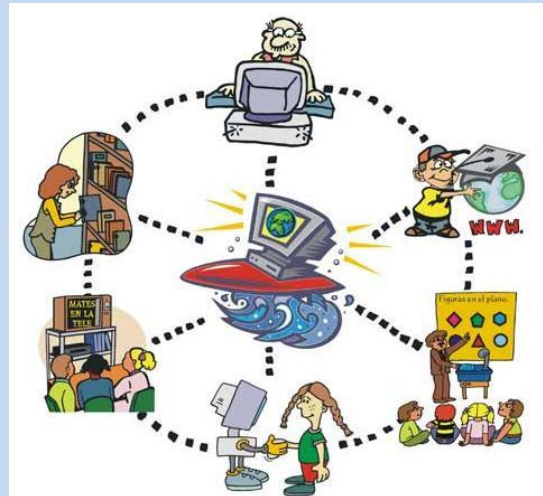
- Se les conoce también como capitalistas o industriales. La industrialización es clave en ellas.
- Sus características:
 - ECONOMÍA INDUSTRIAL.
 - ÉXODO RURAL: La población rural emigra masivamente a las ciudades.
 - LA BURGUESÍA ES LA CLASE SOCIAL DOMINANTE.
 - ESTADO DE DERECHO DEMOCRÁTICO.
 - REIVINDICACIÓN DE MEJORES CONDICIONES DE TRABAJO Y VIDA POR PARTE DE LOS MÁS DESFAVORECIDOS: MOVIMIENTO OBRERO Y SINDICATOS.
 - MÁS INFORMACIÓN SOBRE OTROS LUGARES DEL MUNDO, DIFUSIÓN DE LA CULTURA Y TRANSMISIÓN DE CONOCIMIENTOS.



2 Evolución de la sociedad humana

2.3 LAS SOCIEDADES POSMODERNAS

- A partir de finales del siglo XX, los países más desarrollados dejan de centrar su economía en la industria y ahora la basan en el sector servicios. Se conoce por eso también como sociedad posindustrial.
- Características:
 - ECONOMÍA BASADA EN EL SECTOR SERVICIOS. LA INFORMACIÓN, EL CONOCIMIENTO Y LA CREATIVIDAD SON SUS MOTORES.
 - SOCIEDAD URBANA. GRANDES CIUDADES Y AGLOMERACIONES URBANAS.
 - EL PODER ESTÁ EN MANOS DE QUIEN TIENE EL CONOCIMIENTO.
 - IDENTIDAD DE GRUPO CULTURAL, DESAPARICIÓN DE LAS CLASES SOCIALES.
 - SOCIEDAD CENTRADA EN EL CONSUMO.
 - GLOBALIZACIÓN GRACIAS A LAS TECNOLOGÍAS DE LA INFORMACIÓN Y COMUNICACIÓN (TIC)



3 La sociedad europea

3.1 UNA SOCIEDAD DEL BIENESTAR

- La Unión Europea es una gran potencia económica y modelo mundial de organización social y política.
- La Unión Europea **garantiza unos derechos sociales mínimos** a sus ciudadanos:
 - A circular, trabajar y residir libremente en cualquiera de los países miembros disfrutando de los mismos derechos que los habitantes nativos de ese país
- La Unión Europea garantiza la igualdad de oportunidades entre hombres y mujeres.
- Una de las preocupaciones de la UE es intentar acabar con los desequilibrios internos mediante diversas actuaciones.



3.2 LA RIQUEZA DE LA DIVERSIDAD

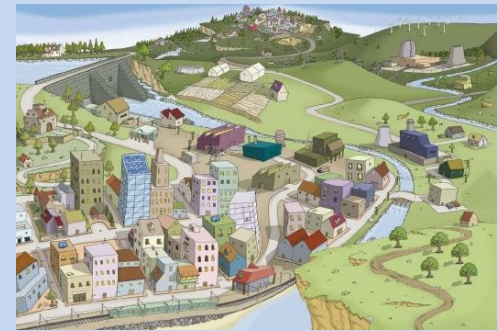
- La UE es una de las regiones del mundo más prósperas y ricas, y por tanto un lugar que atrae a muchas personas de otros lugares del mundo que buscan mejorar su futuro en su territorio.
- En los últimos años millones de personas han inmigrado a la UE o quieren hacerlo.
- Factores como el Estado de derecho, la democracia, el pluralismo político, el respeto y la tolerancia, son los que definen a la UE, y los que pueden asegurar la convivencia entre todos los ciudadanos y ayudan a valorar la riqueza que traen las nuevas diversidades.



4 La sociedad española y la castellano-manchega

4.1 CAMBIOS EN LA SOCIEDAD ESPAÑOLA

- Hasta finales de los **años 50** del siglo pasado, la economía y la organización social de España estaba basada en las actividades agrícolas y ganaderas. Era una **sociedad tradicional**.
- Desde los 60 comenzó la industrialización y con ella la modernización.
- Actualmente predomina el sector servicios.
- Paralelo a estos cambios, la población se ha producido el éxodo rural desde los pueblos a las zonas urbanas-
- También se ha producido una transformación de las mentalidades y comportamientos que lleva aparejada una nueva forma y estilo de vida.



4.2 CAMBIOS EN LA ESTRUCTURA FAMILIAR Y LABORAL

- La incorporación de la mujer al mundo laboral ha supuesto un importante cambio en la organización familiar y social.
- Hoy junto a la familia extensa tradicional (abuelos, padres, hijos), encontramos diversos tipos de familias: nucleares (padres e hijos), monoparentales (uno de los padres y los hijos), y personas que viven solas (singles) que hoy son más de 4,5 millones en España.



4 La sociedad española y la castellano-manchega

4.3 UN ALTO NIVEL DE BIENESTAR SOCIAL

- En los últimos años la población española ha alcanzado un alto nivel de bienestar social relacionado con mejoras en:
 - CRECIMIENTO ECONÓMICO
 - CALIDAD DE VIDA
 - NIVEL ASISTENCIAL



4.4 LA SOCIEDAD CASTELLANO-MANCHEGA

- A pesar de los avances e inversiones realizados en los últimos 30 años, Castilla la Mancha tiene un nivel de bienestar social (4,6) por debajo de la media española (5).
- Su nivel de renta, servicios sanitarios, nivel educativo y condiciones de trabajo son peores que en otras comunidades.
- El nivel de seguridad ciudadana y convivencia superan a otras comunidades.
- En los últimos años se han producido cambios:
 - HEMOS DEJADO DE SER TIERRA DE EMIGRACIÓN.
 - HA AUMENTADO LA INCORPORACIÓN DE LA MUJER AL TRABAJO FUERA DEL HOGAR.
 - SE ESTÁ PRODUCIENDO UNA PROGRESIVO AUMENTO DE LA POBLACIÓN DE NÚCLEOS URBANOS.
 - SE HAN MEJORADO LAS INFRAESTRUCTURAS Y RED DE TRANSPORTES.



5 Inmigración y diversidad cultural

5.1 INMIGRACIÓN MUNDIAL

- La mayor parte de los inmigrantes del mundo provienen de países menos desarrollados y tienen **problemas para encontrar trabajo**, por eso suelen ocupar los más duros y peor pagados.
- Suelen tener también **dificultades** para tener acceso a **viviendas dignas**.
- Una mínima parte de los inmigrantes proceden de países ricos que no tienen problemas para vivir donde quieren.
- Los inmigrantes traen unos rasgos culturales propios, y tener que **adaptarse a los cambios** es complicado. Así:
 - LOS INMIGRANTES SUELEN TENER MÁS HIJOS.
 - ALGUNOS TIENEN DISTINTAS RELIGIONES.
 - LOS PRODUCTOS ALIMENTICIOS SON DISTINTOS.

- La integración se produce a dos niveles:
 - LOS INMIGRANTES DEBEN RESPETAR LAS LEYES DEL PAÍS QUE LES ACOGE.
 - LOS ANFITRIONES DEBEN RESPETAR LAS CULTURAS DE LOS LLEGADOS.

El resultado de este proceso a veces es largo, pero debe culminar con una estructura social y cultural única y nueva y no la asimilación o destrucción de una de las dos.



5 Inmigración y diversidad cultural

5.2 LA CULTURA Y LA DIVERSIDAD CULTURAL

- La cultura es un conjunto de costumbres, conocimientos y formas de vida que un grupo de personas considera propio y lo identifica de otros grupos.
- La cultura es algo individual y colectivo.
- El conjunto de elementos que componen una cultura crea una comunidad cultural de intereses.
- Las migraciones y los modernos medios de transporte y comunicación, han favorecido que muchos rasgos culturales que antes se localizaban en un lugar concreto del mundo ahora estén en cualquier lugar del planeta.

